

RESTAURÁTORSKÁ DOKUMENTACE

**Restaurátorský průzkum a záměr obnovy
fragmentů omítek zříceniny loveckého záměčku Mořičov**



Listopad 2021

Mgr. Marcel Hron
akademický sochař a restaurátor

Obsah:

I. Lokalizace památky:	2
II. Údaje o památce:	2
III. Údaje o akci:	2
IV. Popis památky	3
V. Restaurátorský průzkum	3
VI. Restaurátorský záměr	4
Koncepce restaurátorského zásahu	4
Technologický postup konzervace	4
VII. Specifikace doporučených materiálů	5
VIII. Fotodokumentace	6
Fotodokumentace fasády	7
Průzkum omítek fasády	12
Fotodokumentace interiéru	22
Průzkum omítek interiéru	32

Příloha: PECH, Michal, VALENTOVÁ, Zuzana. *Materiálový průzkum, zpráva č. P1880.*
Lovecký zámek Mořičov. Omítky fasády a interiéru. Praha. 2021.

Počet stran: 39

Autor fotografií: Mgr. Marcel Hron, Mgr. Eva Haškovcová, MgA. Jakub Šik

Zpracování dokumentace: Mgr. Marcel Hron, Mgr. Eva Haškovcová, Vendula Filip

I. Lokalizace památky:

- 1. Obec:** Ostrov
- 2. Část obce:** Mořičov
- 3. Okres:** Karlovy Vary
- 4. Kraj:** Karlovarský
- 5. Umístění:** na vrcholu kopce Zřícenina
- 6. Název objektu:** Lovecký záměček Mořičov
- 7. Rejstříkové číslo objektu:** 17540/4-948
- 8. Památkou od:** 3. 5. 1958
- 9. Název památky:** omítky

II. Údaje o památce:

- 1. Autor:**
- 2. Datace:** 1738–1739

III. Údaje o akci:

- 1. Vlastník památky:** Město Ostrov, Jáchymovská 1, 363 01 Ostrov
- 2. Objednatel:** Město Ostrov, Jáchymovská 1, 363 01 Ostrov, IČ: 00254843
- 3. Zhotovitel:** Mgr. Marcel Hron akad. soch. a rest.
Povolení k restaurování MKČR č. j. 6.795/97
Školní 639/II, 337 03 Rokycany
IČ: 65552181, DIČ: CZ6902122194
Tel.: 734 311 255
E-mail: marcel.hron@quick.cz
- 4. Památkový dohled:** Národní památkový ústav,
územní odborné pracoviště v Lokti

IV. Popis památky

„Zřícenina barokního loveckého zámku, který v l. 1738–1739 nechali vystavět majitelé ostrovského panství. Jednalo se o dvoupatrovou centrální stavbu na půdorysu nepravidelného jedenáctiúhelníku ze smíšeného zdiva. Od počátku 19. st. byl objekt opuštěn.

Raně barokní lovecký zámek související se současnými stavbami landenburskými v blízkém Ostrově.

Na půdorysu nepravidelného jedenáctiúhelníku do výše 1. patra zachováno lomové čedičové zdivo promíšené cihlami. Stěny jsou zevně členěny lizénami a profilovanou římsou mezi přízemím a patrem. Vchod v jihovýchodní zdi. Okna v cihlových rámech. Interiér byl dělen zdí na dva nestejně díly; klenby byly původně cihlové. Stropy, schodiště, střechy nyní propadlé.“¹

V. Restaurátorský průzkum

Předmětem průzkumu byly fragmenty vnitřních a vnějších omítek dochované na obvodových stěnách bývalého zámku. Zkoumal se zejména způsob zpracování omítky, stav jejího dochování a hledaly se stopy po barevných úpravách. Cílem průzkumu je stanovit vhodný způsob konzervace omítek, který má být proveden v rámci plánované revitalizace zříceniny. Konzervaci zdiva tento dokument neřeší. Pro revitalizaci zámku byla v roce 2019 zpracována architektonická studie², navrhuující řešení respektující současný torzální stav zříceniny zachovávající její autenticitu. Podle informací uvedených ve studii byla fasáda původně členěna plochými jednoduše profilovanými římsami a lizénovými rámci. Obdélná okna měla zvýrazněné v maltě vytažené šambrány s klenáky. Plochy stěn byly líčené červeným nátěrem, lizénové rámy a římsy byly bílé. Sokl stěny byl také červený. Omítky interiéru byly hladké, bíle vymalované, doplněné červeným, 0,25 m vysokým soklem v každém patře.³

Z omítek fasády i interiéru se dodnes dochovaly jen fragmenty různých velikostí. Na fasádě jsou místy, hlavně v oblasti prvního patra, dosud čitelné zbytky lizénových rámců a mírně předstupujících okenních šambrán s uchy a klenákem. Zároveň se dochovalo několik fragmentů kordonových říms mezi patry s dosud čitelnou profilací.

Jednovrstvá omítka byla provedena ve dvou krocích tak, že na hrubší jádro byla ještě za vlhka nanášena vrchní jemnější vrstva omítky a pevně zatažena. To umožnilo propojení obou vrstev do jedné a zároveň získání jemnějšího povrchu.

¹ Národní památkový ústav. Památkový katalog. Zámek – lovecký zámek, zřícenina.

< <https://pamatkovykatalog.cz/zamek-lovecky-zamecek-zricenina-14592298> > (14. 11. 2021).

² Ars Fabrica s. r. o., KRAML, Ivo. ČULEJOVÁ, Květa. *Lovecký zámek Mořičov – návrh využití objektu*. Praha. 2019.

³ Srov. ibidem, s. 5-6.

Nátěry jsou kompletně vymyté, místy lze na fasádě pozorovat drobné zbytky červené. Větší fragmenty omítek se dochovaly včetně vrchní utažené plochy, na okrajích fragmentů a na drobnějších zbytcích omítky je zahlazený povrch stržený. Omítky jsou ve velkém rozsahu pokryté různými druhy lišejníků, na horizontálních plochách a okrajích fragmentů se usadily mechy. Na odhalených cihlách zdiva ve spodní části fasády jsou patrné výrazné výkvěty solí.

V rámci průzkumu na místě byly odebrány drobné vzorky omítek pro laboratorní průzkum, zda se na povrchu dochovaly zbytky nátěru. Rozbor prokázal na povrchu vápenné omítky zbytky degradovaného světle okrového nátěru probarveného železitými okry, pojeného pravděpodobně organickým pojivem. Zpráva z průzkumu je v příloze tohoto dokumentu.⁴

VI. Restaurátorský záměr

Koncepce restaurátorského zásahu

Cílem prací je přispět provedením nutných restaurátorských a konzervačních prací ke zlepšení současného stavu památky, k její celkové rehabilitaci při zachování jejích historických, kulturních a uměleckořemeslných hodnot.

Omítky budou zakonzervovány ve své stávající podobě, nebude provedeno jejich doplnění, ani obnova nátěru. Všechny zásadní etapy zásahu budou před realizací vyvzorkovány a konzultovány se zástupcem památkové péče a investora. Z průběhu konzervace bude pořizována průběžná fotodokumentace všech etap a na závěr vyhotovena restaurátorská zpráva.

Technologický postup konzervace

Dochované omítky budou mechanicky očištěny štětci, kartáčky a škrabkami. Na místa napadená mechy a lišejníky se nanese biosanační prostředek. Při čištění bude kladen důraz na co největší rozsah zachování omítky. Omítky budou celoplošně konsolidovány organokřemičitým prostředkem (KSE 100-300, nebo Primer Hydro SF, fa. Remmers). Stejným přípravkem doporučujeme zpevnit i cihly ve zdivu, pokud projekt nestanoví jinak. Koncentrace roztoku a počet cyklů jeho nanášení budou voleny lokálně, podle míry poškození konkrétního místa. Případné fragmenty historické barevnosti se lokálně zafixují stejným prostředkem. Okraje dochovaných fragmentů budou zajištěny vápennou maltou (Sakret KM omítka vápenná ruční). Struktura a barevnost použité malty bude co nejvěrnější originálu a v případě potřeby doladěna minerálními pigmenty přimíchanými do hmoty malty. V případě potřeby je možné nově nanesenou maltu doladit barevnou retuší (pigmenty pojené Primalem SF016 nebo Primer Hydro SF). Malta bude nanesena a povrchově upravena tak, aby na zdivu nepůsobila rušivě. Případné dutiny, které by ohrožovaly stabilitu omítky, budou proinjektovány restaurátorskou maltovinou (Ledan D2, fa. Tecno Edile Toscana). Proinjektují se také praskliny, ve kterých by hrozilo usazování nebo zatékání vody (Ledan D1-D3, fa. Tecno Edile Toscana).

⁴ PECH, Michal, VALENTOVÁ, Zuzana. *Materiálový průzkum, zpráva č. P1880. Lovecký zámek Mořičov. Omítky fasády a interiéru*. Praha. 2021.

VII. Specifikace doporučených materiálů

K restaurování budou použity tyto materiály:

- *organokřemičitý konsolidant KSE 100-300 nebo Primer Hydro SF (fa. Remmers)*
- *biosanace Fobisil FX W (fa. Betosan)*
- *akrylátová disperze Primal SF 016 (fa. Deffner and Johann)*
- *injektažní maltovina Ledan D1-D3 (fa. Tecno Edile Toscana)*
- *vápenná omítka (Sakret KM omítka vápenná ruční)*
- *světlostálé pigmenty (fa. Deffner and Johann, fa. Bayferrox)*

V Rokycanech dne 12. 11. 2021
Vypracoval Mgr. Marcel Hron
akademický sochař a restaurátor

VIII. Fotodokumentace

Fotodokumentace fasády



Celkový pohled na zříceninu záměčku od jihovýchodu



Celkový pohled na zříceninu záměčku od severu



Celkový pohled na zříceninu záměčku od západu



Celkový pohled na zříceninu záměčku od jihu



Část dochované omítky s čitelný, průběhem lizénových rámců a zpracováním šambrány slepého okna



Detail fragmentů omítek a kordonové římsy mezi přízemím a prvním patrem



Detail fragmentu kordonové římsy



Detail fragmentu kordonové římsy



Detail fragmentů omítek a kordonové římsy



Fragment omítky fasády

Průzkum omítek fasády



Umístění sond na fasádě



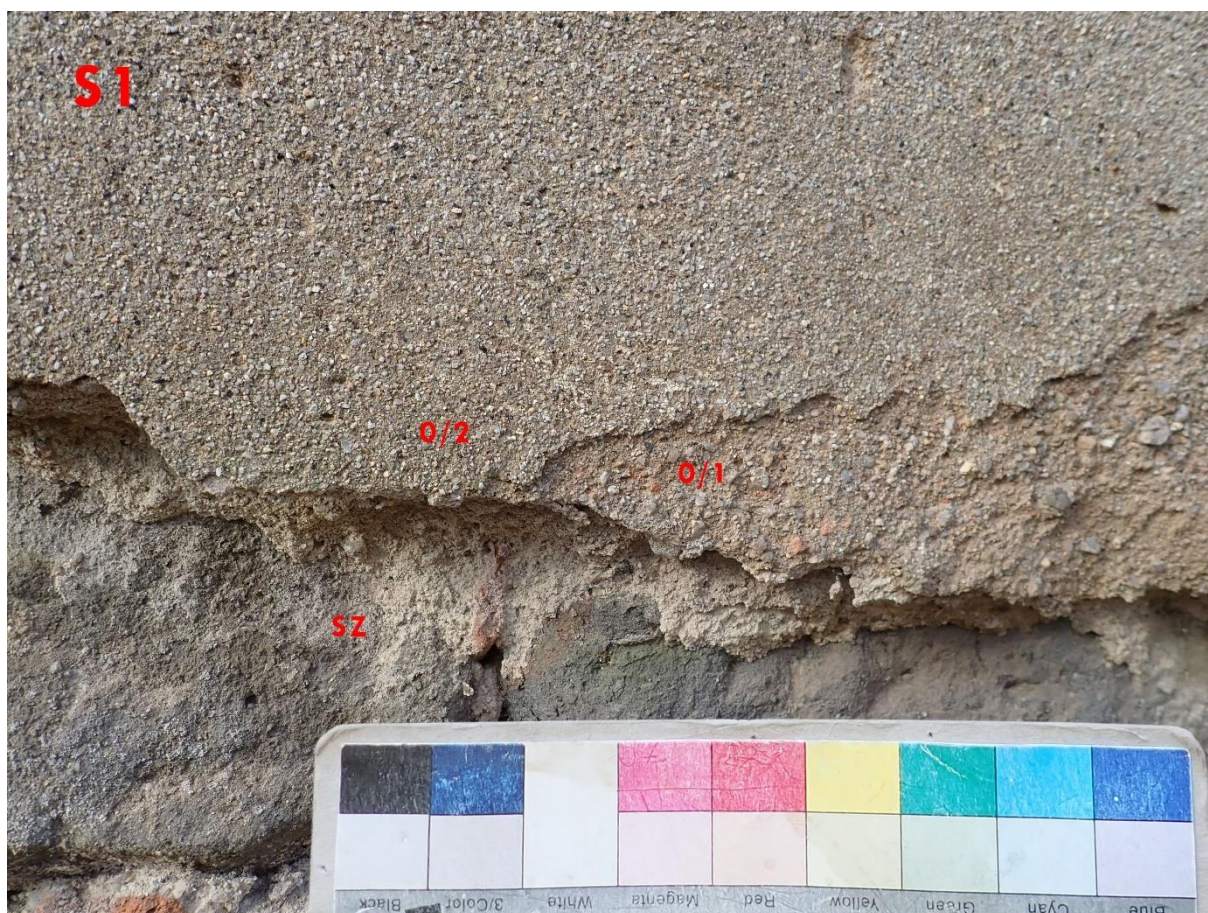
Umístění sond na fasádě



Umístění sond na fasádě



Umístění sondy S1



Sonda S1 na fasádě: SZ-smíšené zdivo, 0/1-spodní vrstva omítky, 0/2-vrchní zatažená vrstva omítky



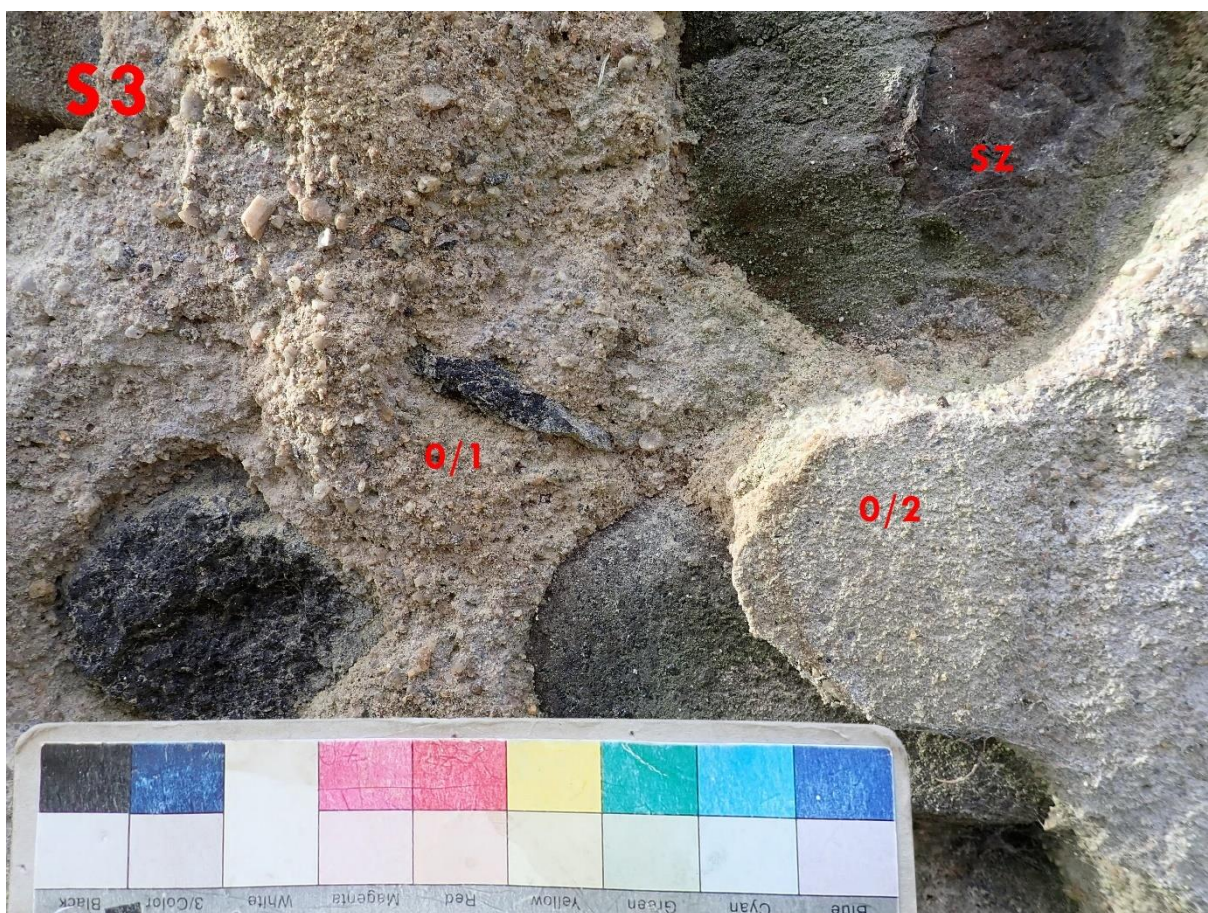
Umístění sondy S2



Sonda S2 na fasádě: SZ-smíšené zdivo, 0/1-spodní vrstva omítky, 0/2-vrchní zatažená vrstva omítky, 1-fragmenty okrovooranžového nátěru, pod kterým prosvítá pravděpodobně bílý vápenný pačok



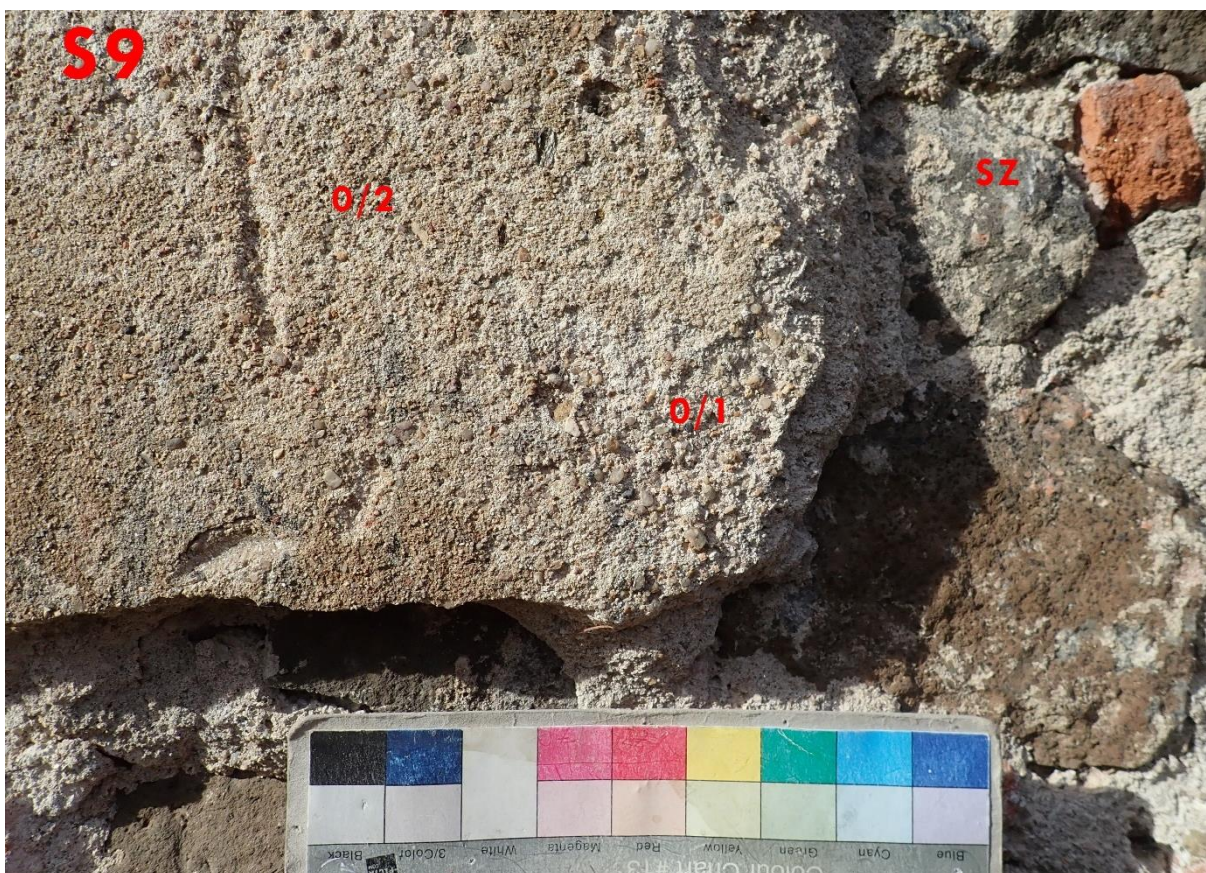
Umístění sondy S3



Sonda S3 na fasádě: SZ-smíšené zdivo, 0/1-spodní vrstva omítky, 0/2-vrchní zatažená vrstva omítky



Umístění sondy S9



Sonda S9 na fasádě: SZ-smíšené zdivo, 0/1-spodní vrstva omítky, 0/2-vrchní zatažená vrstva omítky



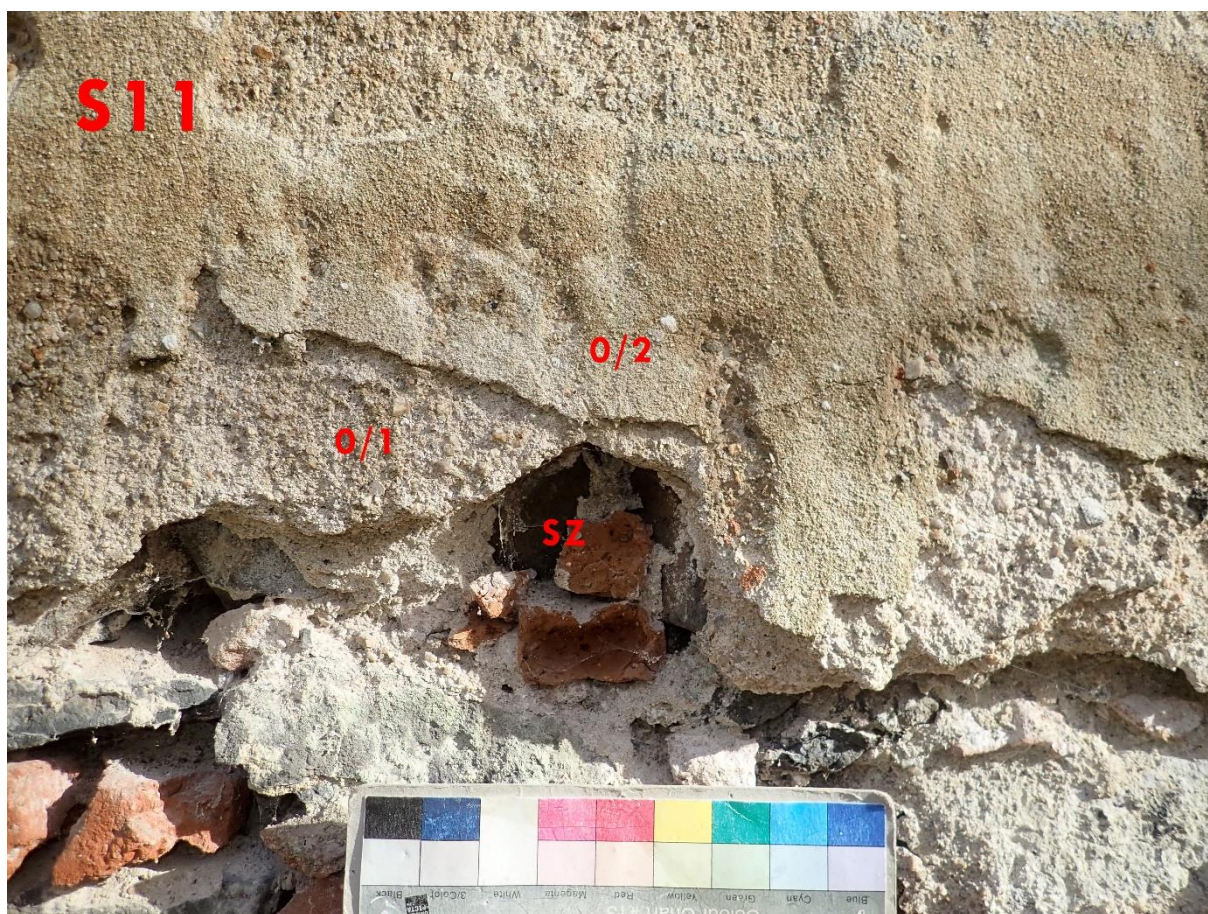
Umístění sondy S10



Sonda S10 na fasádě: SZ-smíšené zdivo, 0/1-spodní vrstva omítky, 0/2-vrchní zatažená vrstva omítky



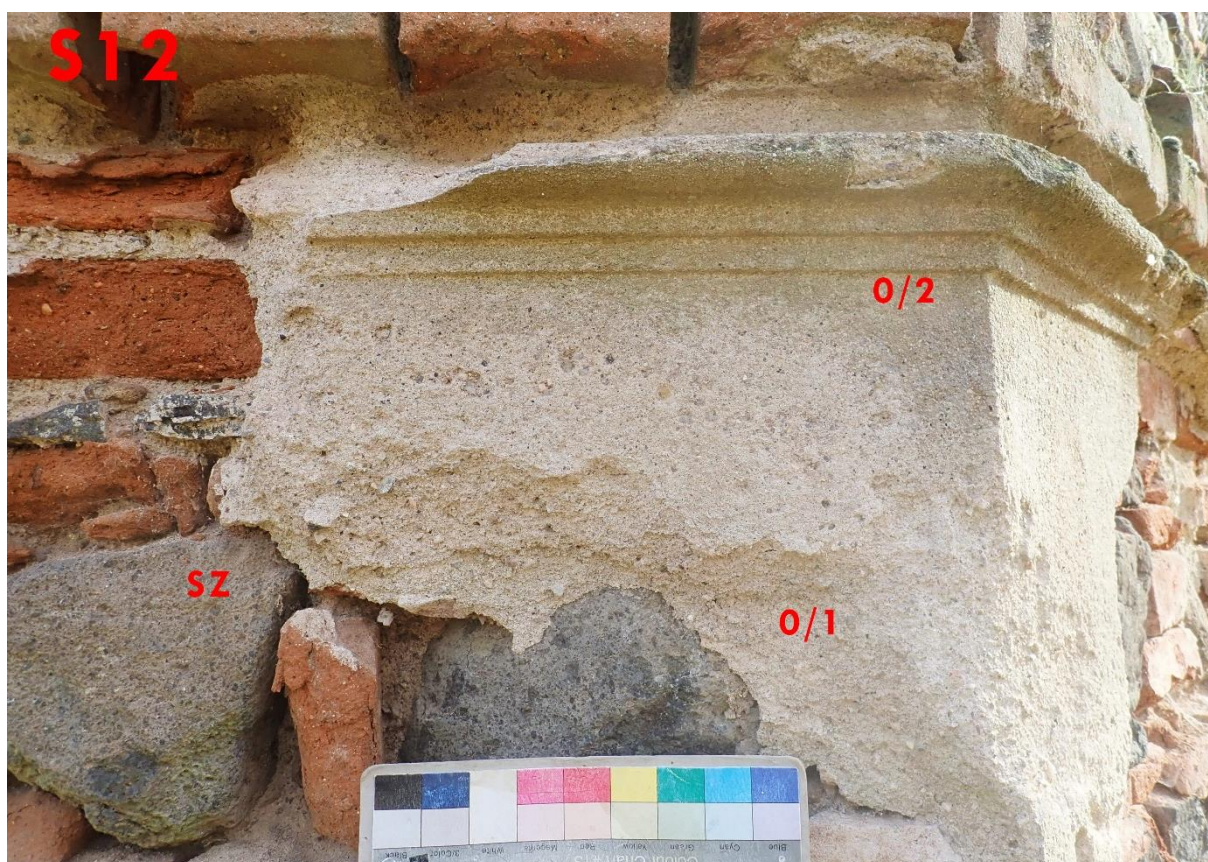
Umístění sondy S11



Sonda S11 na fasádě: SZ-smíšené zdivo, 0/1-spodní vrstva omítky, 0/2-vrchní zatažená vrstva omítky



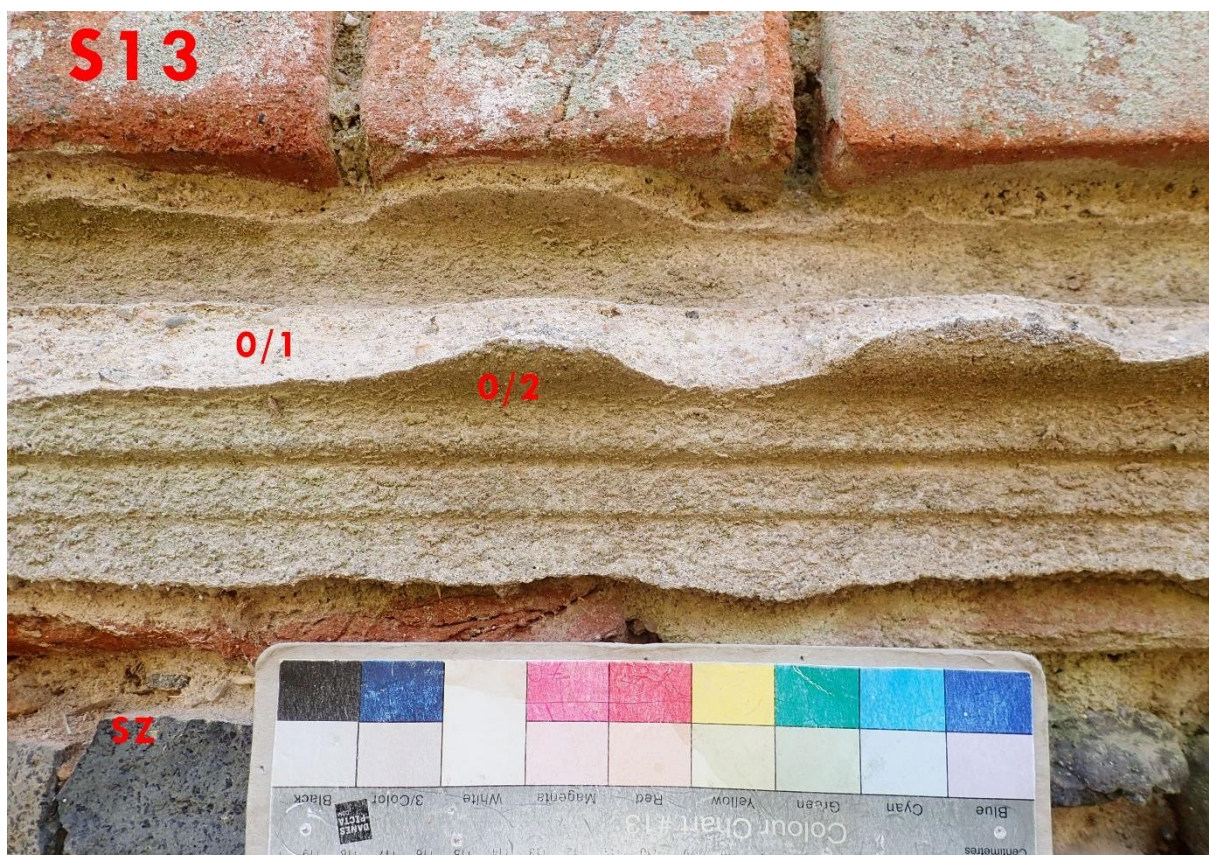
Umístění sondy S12



Sonda S12 na fasádě: SZ-smíšené zdivo, 0/1-spodní vrstva omítky, 0/2-vrchní zatažená vrstva omítky



Umístění sondy S13



Sonda S13 na fasádě: SZ-smíšené zdivo, 0/1-spodní vrstva omítky, 0/2-vrchní zatažená vrstva omítky

Fotodokumentace interiéru



Současný stav interiéru



Současný stav interiéru



Současný stav interiéru



Současný stav interiéru



Současný stav interiéru



Detail omítek interiéru



Detail omítek interiéru



Detail fragmentu omítky



Detail fragmentu omítky



Detail fragmentu omítky



Detail fragmentu omítky



Detail fragmentu omítky



Detail fragmentu omítky

Průzkum omítek interiéru



Umístění sond v interiéru



Umístění sond v interiéru



Umístění sond v interiéru



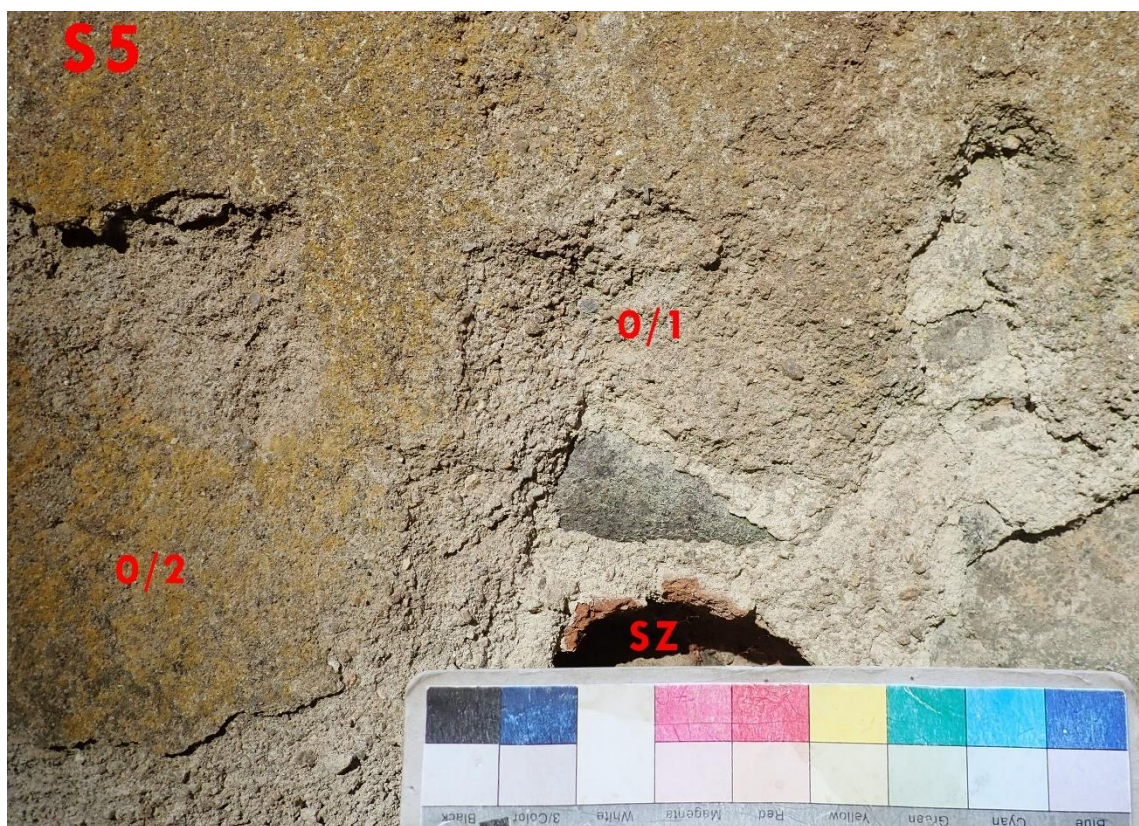
Umístění sondy S4



Sonda S4 v interiéru: SZ-smíšené zdivo, 0/1-spodní vrstva omítky, 0/2-vrchní zatažená vrstva omítky



Umístění sondy S5



Sonda S5 v interiéru: SZ-smíšené zdivo, 0/1-spodní vrstva omítky, 0/2-vrchní zatažená vrstva omítky



Umístění sondy S6



Sonda S6 v interiéru: SZ-smíšené zdivo, 0/1-spodní vrstva omítky, 0/2-vrchní zatažená vrstva omítky



Umístění sondy S8



Sonda S8 v interiéru: SZ-smíšené zdivo, 0/1-spodní vrstva omítky, 0/2-vrchní zatažená vrstva omítky